

Resumen Ejecutivo

Transparencia Corporativa 2017

EMPRESAS DEL ESTADO Y SOCIEDADES QUE COTIZAN EN BOLSA MANTUVIERON SUS BUENOS RESULTADOS DE TRANSPARENCIA.

LATAM, BCI, SANTANDER Y CODELCO SON LAS EMPRESAS MÁS TRANSPARENTES DE CHILE.

Santiago, 11 de Octubre de 2017.

Durante 2017, tanto en las Empresas del Sector Estatal [ESE] como en las firmas que cotizan en Bolsa se mantuvieron niveles de transparencia de 2016. En los últimos dos años, las ESE que alcanzaron niveles de transparencia acorde a las de buenas prácticas internacionales, fueron 9. Mientras las que se miden con los parámetros de las S.A. abiertas a Bolsa [SAA] totalizaron 42¹.

En el caso de las ESE, el puntaje promedio viene subiendo por cuarto año de consecutivo, alcanzado en 2017 a 56 puntos [+1,6 pp.], esto gracias a que los puntajes mínimo y máximo también subieron.

En cambio en las SAA el puntaje promedio viene cayendo por tercer año consecutivo ubicándose en 2017 en 58,1 puntos [-0,7 pp], básicamente por un descenso en el puntaje mínimo.

garantiza transparencia a los grupos de interés.

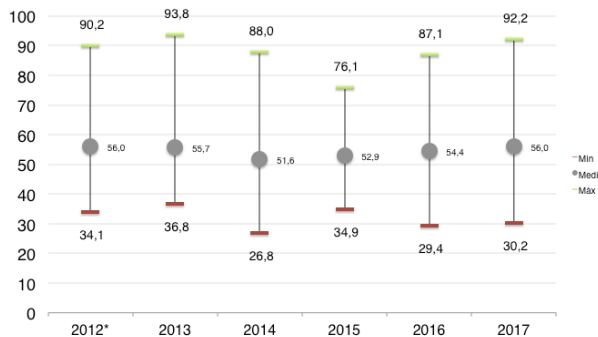
En el caso de las ESE no hubo novedades respecto de cuáles son las empresas más transparentes de este grupo.

Ver rankings al final de este documento. Todos los detalles del 8° estudio de Transparencia Corporativa en www.transparenciacorporativa.cl

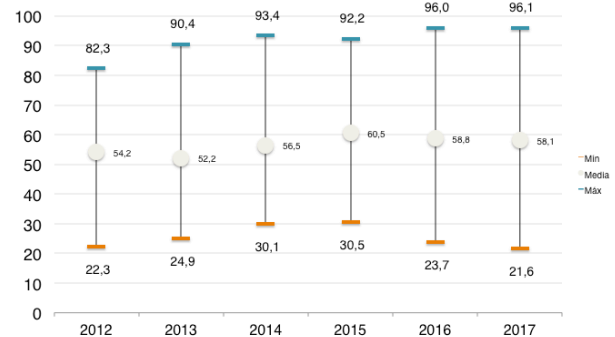
RESULTADOS EN LAS ESE

Las empresas del sector estatal mejor ubicadas este año fueron Codelco [92,2] con una mejora

Transparencia Corporativa 2012-2017
Dispersión de Resultados ESE
Fuente: IdN Inteligencia de Negocios



Transparencia Corporativa 2012-2017
Dispersión de Resultados S.A.A.
Fuente: IdN Inteligencia de Negocios



Las SAA más transparentes en 2017 son Latam [96,1], Bci [95,8] y Banco Santander [95,6].

Mientras que en las ESE Codelco es indiscutiblemente la empresa más transparente del Estado [92,2].

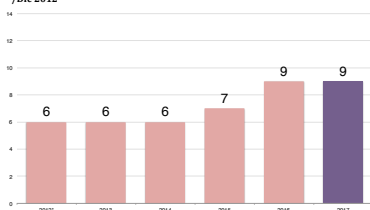
La única nueva empresa que se sumó este año a los estándares de transparencia corporativa fue AFP Capital [64,5 puntos, puesto n°31], quien se instala en este grupo en reemplazo de Pehuenche que salió de la medición al ser absorbida por ENEL.

Del total de empresas del IPSA, 29 alcanzaron el estándar global, lo que implica que pertenecer a este índice no

de 5 puntos respecto del año anterior. Le siguen Enap [82,0], Metro [75,1], Zofri [67,4]; BancoEstado [66,8], EFE [66,1], Puerto de Antofagasta [64,4], Puerto de Valparaíso [64,4] y cierra la lista Enami [60,8]. Se sigue echando de menos en este cuadro de honor a una empresa estatal tan emblemática como TVN, la cual se ubicó en el lugar n° 18 con 42,4 puntos.

¹ Este listado incluye a Codelco y Mall Plaza quienes han solicitado expresamente ser medidos con estos parámetros. Como ambas son reguladas por la SVS ha sido posible incorporarlas mediante un simple ajuste metodológico.

ESE Transparentes
Fuente: IdN Inteligencia de Negocios
*/Dic 2012

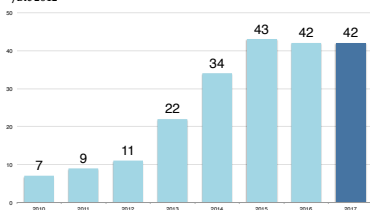


RESULTADOS EN LAS SAA

En las empresas abiertas a Bolsa, por primera vez se ubicó en el primer lugar LATAM, con 96,1 puntos, superando a las ganadoras de los últimos años, como fueron Bci y Santander que en esta versión ocuparon el segundo y tercer lugar [95,8 y 95,6 puntos respectivamente]. Estas tres compañías han mostrado un registro extraordinario para estas mediciones, ubicándose por más de cinco puntos por sobre los mejores registros históricos del benchmarking global.

Más atrás [entre 80 y 90 puntos] se ubicaron Parque Arauco [88,7], Codelco [86,9], Antofagasta PLC [86,7], Masisa [84,5], CMPC [83,4], Enelam [83,1], Andina [82,7], IAM [82,1] ENEL Chile [82,1] y Banco de Chile [81,2]. Mas abajo se encuentran 11 empresa entre 70 y 80 puntos, y 18 firmas entre 60 y 70 puntos.

S.A. Abiertas Transparentes
Fuente: IdN Inteligencia de Negocios
*/Dic 2012



NUEVAS MEDICIONES

Como una forma de ampliar la base de medición y de incorporar a nuevos segmentos (*clusters*) empresariales para promover la transparencia

corporativa, este año se decidió medir a los gremios empresariales [sectoriales, regionales, federaciones y agrupaciones de federaciones] y las empresas que reciben cotizaciones obligatorias de los trabajadores [AFPs, Isapres, Mutuales y Cajas de Compensación].

Lamentablemente los indicadores no entregan buenas noticias. Del total de empresas consideradas en estas nuevas mediciones, que son 65 instituciones [45 gremios y 20 empresas que reciben cotización obligatoria] sólo 7 presentan estándares de transparencia corporativa que pueden ser homologables a las buenas prácticas internacionales.

Estas son Asoex [76,9] y Amcham [62,5] por parte de los gremios. Y AFP Capital [75,9] y Provida [65], Mutua de Seguridad [63,4], Los Héroes [61] y Los Andes [60] por parte de los receptores de cotización obligatoria.

DISCLAIMER

Cabe mencionar que IdN Inteligencia de Negocios asesora en materias económicas a Asoex. No obstante el puntaje obtenido por ésta no se relaciona con IdN Inteligencia de Negocios sino con la asesoría hecha por Chile Transparente en el año 2013 y a políticas internas de la Asociación².

RECONOCIMIENTOS Y CATEGORÍAS 2017

A continuación se muestra un listado de los tres mejores

² <http://www.asoex.cl/transparencia/politica-de-transparencia.html>

resultados en las diferentes categorías que serán reconocidas este año.

Holding más transparente:
Desierto

- ILC [67,7].

Empresas que más avanzaron en puntaje:

- Sector Estatal:
 1. Pto. San Antonio [+11,6]
 2. Pto. Puerto Montt [+6,4]
 3. Polla Chilena [+6,2]
- S.A. Abiertas:
 1. Parque Arauco [+18,0]
 2. IAM [+17,9]
 3. Provida [+11,8]
- Gobierno Corporativo:
 1. IAM [+6,3]
 2. Aguas Andina [+5,3]
 3. Andina [+5,3]
- Sostenibilidad:
 1. Provida [+6,5]
 2. Parque Arauco [+10,6]
 3. Quiñenco [+8,8]
- IAM [+8,8]

Empresas más transparente del Sector Productivo:

1. Codelco [86,9]
2. Antofagasta PLC [86,7]
3. Masisa [84,5]

Empresa más transparente del Sector Servicios:

1. Latam [96,1]
2. Enelam [83,1]
3. Enel Chile [82,1]

Empresa más transparente del Sector Retail:

1. Cencosud [77,0]
2. Falabella [73,7]
3. Zofri [66,3]

Empresa más transparente del Sector Financiero:

1. Bci [95,8]
2. Banco Santander [95,6]
3. Banco de Chile [81,2]

Empresa más transparente del Sector Estatal:

1. Codelco [92,2]

2. Enap [82,0]
3. Metro [75,1]

Empresa más transparente del Sector Privado:

1. Latam [96,0]
2. Bci [95,8]
3. Banco Santander [95,6]

CONCLUSIONES Y DESAFÍOS

El Indicador parece haber alcanzado cierto grado de madurez, al menos en lo que se refiere a empresas estatales y a las que cotizan en Bolsa. Las mediciones para gremios y empresas de cotización obligatoria están en su primera versión y seguramente en los próximos años se irá afinando la pertinencia de los contenidos a preguntar así como también los ponderadores del modelo de cálculo.

Un elemento perturbador que se observa en las SAA, es varias reducen sus indicadores, lo que podría revelar un cierto conformismo o la idea de que no es necesario ir más lejos en esta materia.

Por otra parte, el análisis de transparencia de gremios y empresas que reciben cotización obligatoria, revela que este tipo de instituciones tiene un enorme desafío por delante de cara a grupos de interés en materia de transparencia o entrega de información oportuna y veraz. Ya sea por su gestión mediática o por la enorme base de atención ciudadana afecta a su gestión.

Un desafío aún pendiente para todas las organizaciones

en Chile, es la conquista -o la re-conquista- de la confianza. Para esto IdN Inteligencia de Negocios presentará en marzo de 2018 su primer indicador de confiabilidad corporativa, el que medirá los esfuerzos que las empresas transparentes hacen para despertar la confianza de sus grupos de interés.

Finalmente, cabe mencionar que este año se premiarán 14 categorías, todas las cuales tienen como objetivo ampliar el número de estímulos para cada año más organizaciones quieran mejorar sus niveles de transparencia.

METODOLOGÍA

Ver documento aparte en www.transparenciacorporativa.cl

RANKING ESE 2017

RK.17	RK.16	EMPRESA	ITC.17
1	1	CODELCO	92,2
2	2	ENAP	82,0
3	4	METRO	75,1
4	3	ZOFRI	67,4
5	6	BANCOESTADO	66,8
6	7	EFE	66,1
7	9	ANFPOR	64,4
8	8	PUERTO VALPARAÍSO	64,4
9	5	ENAMI	60,8
10	17	SAN ANTONIO PORT	58,4
11	19	POLLA	51,5
12	13	EPI	50,2
13	14	CASA DE MONEDA	48,9
14	10	CORREOS	48,6
15	24	PUERTO COQUIMBO	47,9
16	18	PUERTO ARICA	46,6
17	15	CHACABUCOPORT	45,8
18	21	TVN	42,4
19	12	AUSTRALPORT	41,8
20	11	COTRISA	41,5
21	26	LAGO PEÑUELAS	39,8
22	16	ENAER	39,5
23	22	ECONSSA	38,4
24	23	PUERTO TALCAHUANO	37,9
25	25	FAMAE	37,7
26	27	EMPORMONTT	36,3
27	28	SASIPA	33,1
28	20	ASMAR	30,2

qq

RANKING SAA 2017

RK.17	RK.16	Empresas	ITC.17
1	3	LAN (LATAM)	96,1
2	1	BCI	95,8
3	1	BANCO SANTANDER	95,6
4	25	PARQUE ARAUCO	88,7
5	4	CODELCO**	86,9
6	6	ANTOFAGASTA Pic*	86,7
7	5	MASISA	84,5
8	10	CMPC	83,4
9	7	ENELAM (ENERSIS AMERICA)	83,1
10	20	ANDINA	82,7
11	8	ENEL CHILE (ENERSIS CHILE)	82,1
12	35	IAM	82,1
13	18	BANCO DE CHILE	81,2
14	12	COLBUN	79,5
15	9	CONCHA Y TORO	79,1
16	22	MALL PLAZA	78,6
17	11	CAP	78,4
18	13	CENCOSUD	77,0
19	16	AGUAS ANDINAS	76,7
20	29	SK	76,6
21	15	CCU	74,1
22	19	FALABELLA	73,7
23	21	ENTEL	72,4
24	14	COPEC	72,0
25	41	SECURITY	68,2
26	42	ILC	67,7
27	33	AQUACHILE	66,6
28	27	ZOFRI	66,3
29	26	VSPT [SAN PEDRO]	65,9
30	30	E-CL	65,8
31	45	AFPCAPITAL	64,5
32	23	AES GENER	64,5
33	N.D.	AGUNSA	64,1
34	34	ENAEX	63,2
35	43	VENTANAS	62,9
36	32	ENJOY	62,8
37	8	ENEL GENERACIÓN CHILE (ENDESA CHILE)	61,2
38	N.D.	LIPIGAS	60,8
39	62	SM-SAAM	60,7
40	69	PROVIDA	60,7
41	44	SONDA	60,7
42	28	EMBONOR	60,3
43	38	MOLYMET	59,9
44	68	QUINENCO	58,9
45	72	SALFACORP	58,8
46	17	ITAUCORP (CORPBANCA)	57,6
47	36	LAS CONDES	57,0
48	52	NUEVA POLAR	56,9
49	49	RIPLEY	55,8
50	50	IANSA	55,1
51	51	CEMENTOS BIO-BIO	54,3
52	24	CRISTALES	54,3
53	39	POLPAICO	53,5
54	53	INGEVEC	52,9
55	58	HF [HORTIFRUT]	52,4
56	46	INVEXANS	52,0
57	70	HABITAT	51,8
58	76	HITES	51,3
59	47	VAPORES	51,0
60	71	PUCOBRE	50,0

61	74	PAZ	49,8
62	40	BANMEDICA	49,6
63	65	WATTS	48,7
64	59	MULTIFOODS	48,3
65	60	GASCO	47,2
66	N.D.	FROWARD	47,0
67	79	MINERA	46,9
68	78	SOCOVESA	46,4
69	N.D.	NAVIERA	45,7
70	54	INVERMAR	45,2
71	81	INDISA	44,7
72	N.D.	EISA [ECHEVERRÍA & IZQUIERDO S.A.]	44,0
73	37	CGE	43,9
74	57	ANTARCHILE	43,2
75	75	TECHPACK	42,8
76	56	FORUS	42,6
77	85	MOLLER	42,4
78	83	SCHWAGER	41,9
79	61	CAMANCHACA	41,4
80	63	BLUMAR	41,1
81	64	BICECORP	40,6
82	66	BESALCO	39,6
83	73	INVERCAP	39,1
84	55	EDELPA	38,7
85	84	PASUR	37,9
86	48	BUPACL	37,5
87	67	AUSTRALIS	36,1
88	89	FÓSFOROS	36,0
89	88	CEM	35,9
90	80	ALMENDRAL	32,9
91	90	CAMPOS	27,6
92	93	COLOSO	27,6
93	N.D.	BANCO INTERNACIONAL (BINT)	25,4
94	92	SM-CHILE	21,6

RANKING A.G. 2017

RK.17	A.G.'s	ITC.AG. 2017
1	ASOEX	76,9
2	AMCHAM	62,5
3	SOFOFA	53,7
4	VINOS DE CHILE	50,3
5	SONAPESCA	44,6
6	CPC	41,6
7	CÁMARA PORTUARIA	40,7
8	CÁM. CHILENA DEL LIBRO	40,5
9	CAMARA ADUANERA	40,3
10	SNA	40,1
11	CChC	39,6
12	SONAMI	39,0
13	ABIF	37,9
14	GENERADORAS DE CHILE	37,5
15	CCS	37,0
16	CHILEALIMENTOS	36,2
17	ACAFI	35,4
18	ELECTRICAS	35,2
19	SALMÓN CHILE	33,8
20	CONSEJO MINERO	30,8
21	SUPERMERCADOS DE CHILE	29,0
22	AIA	28,5
23	AACH	28,4
24	ASOC. ADM. FONDOS MUTUOS	27,3
25	ASIMET	26,3
26	CNC	26,2
27	FEDEFruta	26,1
28	ASIQUM	25,6
29	AEF (Asoc. Emp. Familiares)	25,3
30	ACTI	24,9
31	AB CHILE	24,9
32	ASPROCER	24,4
33	ASIMPRES	23,9
34	CHILEOLIVA	23,9
35	ASIPLA	22,0
36	AAFP	20,8
37	ASEXMA	19,4
38	CÁMARA FARMACÉUTICA	19,2
39	ANAC	19,1
40	ASOC. ISAPRES	18,7
41	FEDELECHE	17,8
42	AGIP	17,0
43	CAVEM	16,1
44	ATELMO	15,1
45	CONUPIA	12,3

RANKING EMP. DE COTIZACIÓN OBLIGATORIA 2017

RK.17	Emp. Cot. Obligatoria	ITC-17
1	CAPITAL (SURA)	75,9
2	PROVIDA	65,0
3	MUTUAL DE SEGURIDAD	63,4
4	LOS HÉROES	61,0
5	LOS ANDES	60,0
6	HABITAT	59,6
7	ACHS	53,5
8	LA ARAUCANA	47,8
9	CAJA 18	46,8
10	GABRIELA MISTRAL	46,3
11	CUPRUM	45,7
12	VIDATRES	43,9
13	IST	43,8
14	PLANVITAL	43,4
15	BANMEDICA	42,9
16	MODELO	39,6
17	COLMENA	17,9
18	MAS VIDA	16,9
19	CONSALUD	14,7
20	CRUZBLANCA	8,9